

**Oral-B®**

**ProfessionalCare™**

**8500 DLX OxyJet® Center**



powered  
by **BRAUN**



<b>한국어</b>	4
English	12

문의사항이 있으시면 소비자상담실로  
연락주시기 바랍니다.

소비자 상담실

**(KR)** 080-920-6000(수신자 부담)

If you should require further  
assistance, please call our  
Consumer Service line.

**Helpline**

**(GB)** 0 800 73 11 792 (free call)

**Helpline**

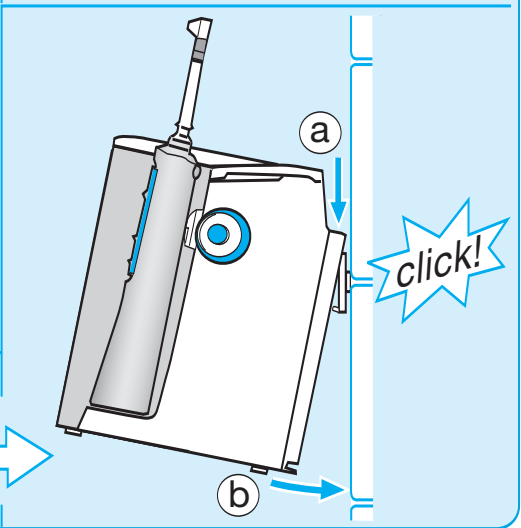
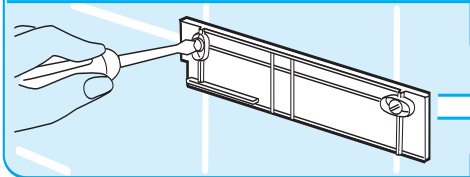
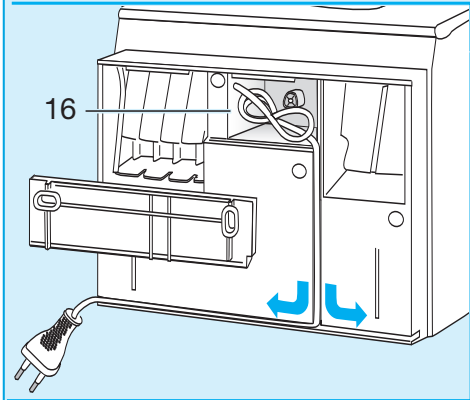
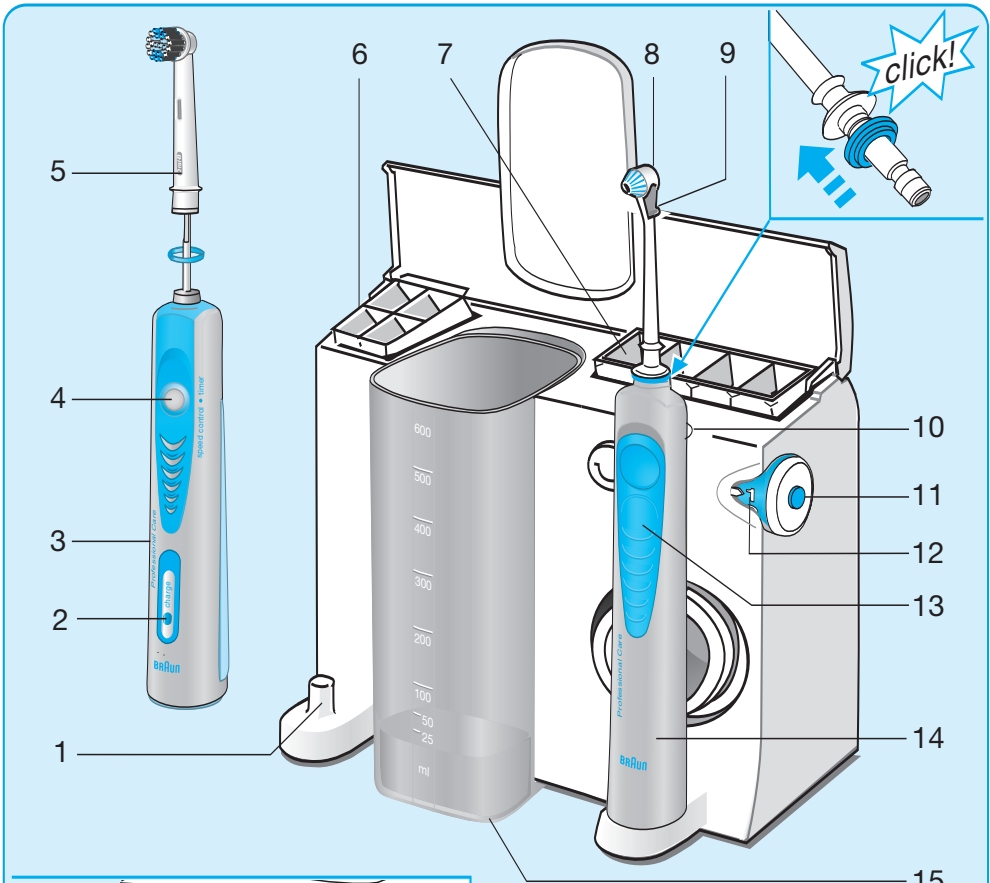
**(IRL)** 1 800 509 448 (free call)

**Internet:**

[www.oralb.com](http://www.oralb.com)  
[www.braun.com](http://www.braun.com)

Braun GmbH  
Frankfurter Straße 145  
61476 Kronberg/Germany

**Type 3719**



**오랄-비®프로페셔널 케어™ 8500 DLX 옥시젯®센터**는 치과의사의 추천을 받은 구강관리 시스템으로 치아와 잇몸이 건강하게 유지되도록 도와줄 뿐만 아니라 치아 세정, 치아 미백 및 구취 제거에도 탁월합니다.

**오랄-비®프로페셔널 케어™ 8500 DLX 전동칫솔**이 제공하는 탁월한 성능은 다음과 같습니다.

- 최상의 치아세정을 위한 독특한 3차원 입체운동 – 분당 40,000회의 상하진동 운동이 부드럽게 플라그를 분리하고, 분당 8,800회의 좌우회전 운동이 플라그를 말끔히 제거해 줍니다.
- 작은 컵 모양의 칫솔모 – 치아 하나하나를 감싸주어 치아 사이와 치아의 뒷쪽까지 완벽하게 닦아줍니다.
- 혁신적인 부속품과 칫솔모 – 치아를 깨끗하고 윤기있게 할 뿐만 아니라 혀와 입안을 상쾌하게 해줍니다.
- 사용자 속도 조절 기능 – 사용자의 필요에 따라 다양한 단계의 속도를 조절할 수 있어 개인별 맞춤양치를 제공합니다.
- 고급 손잡이 디자인과 인체공학적 설계 – 안정감과 제어감을 향상시켜 줍니다.

**오랄-비®프로페셔널 케어™ 옥시젯® 구강세정기**는 물과 공기를 혼합하여 미세공기방울을 형성합니다. 미세공기방울이 함유된 워터스트림은 강한 압력을 분사하여 플라그와 박테리아를 제거해줍니다. 동시에, 치아 사이에 남아있는 음식을 찌꺼기를 제거하고 잇몸마사지 효과까지 제공합니다. 전동칫솔을 사용하시고 난 후에 구강세정기를 사용하시면 구강건강 증진에 큰 효과를 얻을 수 있습니다.

제품을 사용하시기 전에 사용설명서를 주의깊게 읽어주시기 바랍니다.

### 중요사항

- 본 제품이 물에 떨어지지 않도록 잘 올려놓으십시오. 정전적으로 전기코드의 손상여부를 점검하십시오.
- 손상되었거나, 작동이 안되는 제품은 더 이상 사용하지 마십시오. 손상되었을 경우, 가까운 브라운 서비스 센터로 가져가십시오.
- 3세 이상의 어린이부터 사용하길 권장합니다.
- 전동칫솔 핸들이 떨어지거나 충격이 가해졌을 경우 눈에 보이는 손상이 없더라도 칫솔모를 교체하십시오.

## 제품명세

### 전동칫솔

- 1 충전부
- 2 충전 표시등
- 3 전동칫솔 손잡이 (충전용)
- 4 On/off 작동 스위치
- 5 칫솔모 (**칫솔모와 부속품**을 참고하십시오)
- 6 칫솔모 보관함

### 구강세정기

- 7 분사노즐 보관함
- 8 분사노즐
- 9 제트 스위치
- 10 분사노즐 분리버튼
- 11 On/off 작동 스위치
- 12 수압조절 다이얼
- 13 세정기 손잡이 작동스위치 (물 잠금/해제 기능)
- 14 구강세정기 손잡이
- 15 물탱크(600ml)
- 16 코드 보관함

## 제품사항

전원: 충전부의 바닥에 명시되어 있습니다.  
손잡이 전압: 24 W

# 오랄-비® 프로페셔널 케어™ 8500 DLX 전동칫솔 사용방법

## 전원연결 및 충전

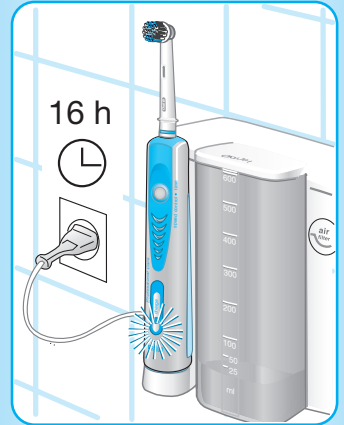
전동칫솔은 방수처리가 되어 있어 전기적으로 안전하며, 욕실에서도 사용하실 수 있습니다.

- 전기코드를 전원에 연결하고 전동칫솔 손잡이(3)를 충전부(1)에 꽂으십시오.
- 충전되는 동안 전동칫솔 손잡이의 파란색 충전 표시등(2)이 깜박거립니다. 전동칫솔을 사용한 후 충전기에 꽂으면 충전 표시등이 다시 깜박이면서 충전되고 있음을 알려줍니다.
- 완전 충전되면 충전 표시등이 계속 켜진 상태로 지속됩니다. 완전 충전하는 데에는 최소 16시간이 소요되며, 일반적으로 사용하실 경우 약 2주간 사용하실 수 있습니다.
- 충전지 용량이 모두 소모되면 전동칫솔 작동이 느려지다가 멈춥니다.
- 매일 사용하시는 경우, 전동칫솔 손잡이를 전원에 연결된 충전기에 놓아두시면 언제나 완전 충전된 상태에서 사용하실 수 있습니다. 과충전의 우려는 없습니다.
- 충전지의 용량을 최대화하기 위해서는 최소한 6개월에 한번씩 충전기의 전원 플러그를 뽑고 평상시대로 사용하여 충전지에 충전된 용량을 완전히 사용하십시오.

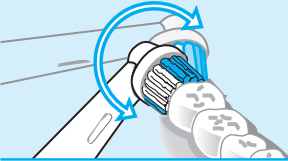
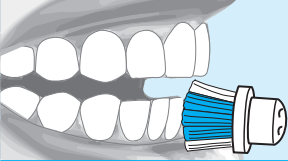
## 사용자 속도조절 기능

오랄-비® 프로페셔널 케어™ 8500 DLX 전동칫솔은 사용자의 필요에 따라 다양한 단계의 속도를 조절할 수 있어 개인별 맞춤양치를 제공합니다. 초고속은 치아와 잇몸선 세정에 적합합니다. 민감한 치아와 잇몸 조직을 세정하고 부속품을 정확하게 사용하려는 경우, 저속 사용을 권장합니다.

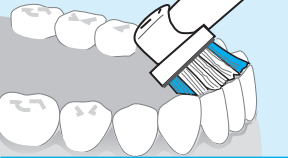
- On/Off 작동 스위치를 한 번 누르면 최대 속도로 작동됩니다.
- On/Off 작동 스위치를 계속 누르고 있으면 최고 속도에서 사용자 속도 조절 모드로 전환됩니다.
- On/Off 작동 스위치를 누르고 있는 동안 다른 다양한 속도로 계속 이동합니다.
- 원하는 속도가 나오면 On/Off 작동 스위치를 놓으신 후 사용하십시오.
- On/Off 작동 스위치를 한 번 더 누르면 전동칫솔이 꺼집니다.
- 다시 On/Off 작동 스위치를 켜면 최대 속도로 돌아갑니다.



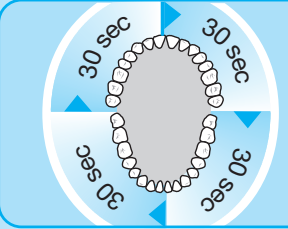
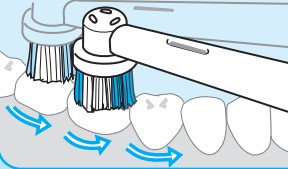
outsides



insides



tops



### 칫솔질 방법

- 칫솔모 한 개를 (5)전동칫솔 손잡이에 끼우십시오. 모든 종류의 치약을 사용하지 않습니다.
- 치약이 튀는 것을 방지하기 위하여 입안에 칫솔모를 넣으신 후 전원을 켜십시오.
- 치아에서 치아로 칫솔모를 천천히 이동하십시오.
- 다음 치아로 이동하시기 전에 칫솔모를 몇 초 간 치아에 머무르십시오.
- 잇몸과 치아를 바깥쪽, 안쪽, 씹는 면의 순서로 닦으십시오.
- 너무 세게 누르거나 문지르지 말고 칫솔이 움직이는 대로 두십시오.

### 압력센서

최상의 칫솔질 효과를 위해 **오랄-비® 프로페셔널 케어™ 8500 DLX**의 압력 제어 기능으로 알맞은 압력 수준을 유지할 수 있습니다. 잇몸에 과도한 힘이 가해지는 것을 막고 전동칫솔을 쉽게 사용할 수 있도록 해줍니다. 과도한 압력이 가해지게 되면 좌우회전운동은 계속되지만 상하진동운동은 멈추게 됩니다. 압력센서 기능이 작동하면 그 차이를 느끼실 수 있으며 또한 소음도 줄어듭니다.

### 프로페셔널 타이머

30초 마다 짧은 진동으로 신호를 보내 구강 내 4구역을 양치할 수 있도록 칫솔의 이동 시기를 알려줍니다. 윗니, 아랫니의 안쪽과 바깥쪽을 골고루 닦을 수 있어 청결한 구강관리를 도와줍니다.

### 2분 타이머

치과 전문가가 권장하는 2분간의 실제 칫솔질 시간이 경과하면 긴 진동이 울려 청결한 구강관리를 가능하게 합니다.

처음 칫솔을 사용하는 몇 일 동안은 치아와 잇몸에서 약간의 피가 날 수도 있습니다. 있습니다. 이러한 현상은 일반적으로 시일이 지나면 멈춥니다 2주 이상 출혈이 계속될 경우에는 치과 전문의 또는 치위생사와 상담하십시오

## 칫솔모 및 부속품

오랄-비<sup>®</sup>프로페셔널 케어<sup>™</sup> 8500 DLX 는 사용자의 필요에 맞게 선택할 수 있도록 다양한 칫솔모와 부속품을 제공하여 개인별, 맞춤형치를 제공합니다. 모든 칫솔모와 부속품은 매일 사용하실 수 있도록 설계되었습니다.

### I 플렉시 소프트<sup>®</sup> 칫솔모

플렉시 소프트<sup>®</sup> 칫솔모는 뛰어난 좌우회전/상하진동운동으로 치아를 효과적으로 닦아주고, 잇몸선을 따라 치아 뒤쪽과 같이 닿기 힘든 부분까지 깨끗하게 닦아줍니다. 작고 둥근 칫솔모는 치아 하나하나를 감싸주기 때문에 완벽한 세정이 가능합니다. 녹색의 플렉시 소프트<sup>®</sup> 칫솔모는 물에 닿으면 구부러지도록 설계되어 있어 부드러운 칫솔질이 가능하며 파란색 인터덴탈 팁이 치아 사이의 깊숙한 곳까지 닦아줍니다.

### II 프로 브라이트<sup>™</sup> 칫솔모

프로 브라이트<sup>™</sup> 칫솔모는 커피, 차, 담배로 인한 착색을 제거하여 치아에 광택을 내고 자연스러운 미백 효과를 내도록 특별히 설계되었습니다. 교정기를 사용하는 경우 프로 브라이트 칫솔모는 사용하지 마십시오.

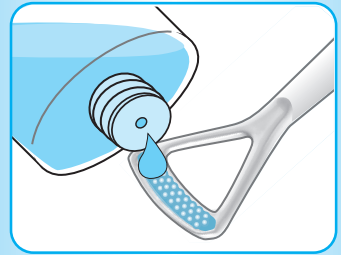
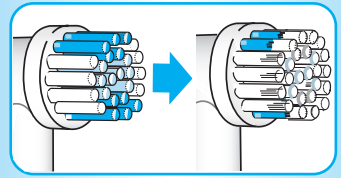
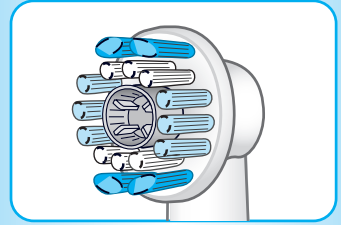
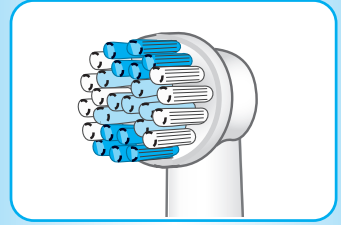
모든 칫솔모를 사용하실 때는 '칫솔질 방법'에 설명된 칫솔질 방법을 참조하십시오.

모든 칫솔모에는 푸른색 인디케이터<sup>®</sup> 칫솔모가 있어 교체 시기를 알 수 있습니다. 하루 2번 2분 동안 꼼꼼하게 칫솔질하면 3개월 이내에 푸른색 부분이 반정도 사라지면서 칫솔모의 교체 시기를 알려줍니다.

### III 혀 세정기

혀 세정기는 구강내 악취를 유발하는 박테리아를 혀에서 제거하여 입안을 상쾌하게 유지시켜 줍니다. 매일 칫솔질 하기 전, 후에 사용하실 수 있습니다. 또한 혀 세정기와 구강 청결제를 함께 사용하실 수 있습니다.

전동칫솔 손잡이에 혀 세정기를 부착하여 전원을 켜고 혀에 접촉시킨 후 뒤에서 앞으로 닦으십시오. 저속으로 사용할 경우 원하는 방향으로 쉽고 편하게 사용하실 수 있습니다. 사용 후 혀 세정기와 전동칫솔 손잡이를 행구십시오. 혀 세정기가 닳으면 교체하십시오.



#### IV 인터덴탈 클리너

인터덴탈 클리너는 치아 사이를 효과적으로 닦아주어 잇몸 건강을 향상시킵니다. 칫솔질 전에 사용하셔야 합니다.

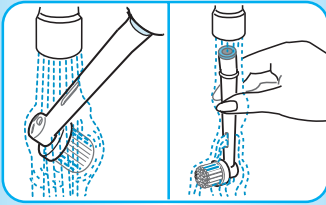
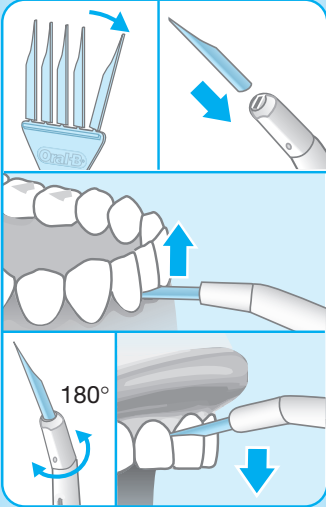
용기에서 픽 클리너 하나를 끊어 하얀색 인터덴탈 클리너 윗부분 틈에 넣으십시오. 전동칫솔 손잡이에 인터덴탈 클리너를 연결하고 전원을 켜십시오. 닦으려는 입 속 부위에 따라 픽 클리너의 긴 면이 잇몸 쪽으로 향할 수 있도록 인터덴탈 클리너를 돌려서 위치를 조정합니다. 치아 사이에 인터덴탈 클리너를 넣고 여러 공간을 체계적으로 닦아냅니다.

원하는 방향으로 쉽고 편하게 사용하기 위해 저속으로 사용할 것을 권장합니다. 픽 클리너가 너무 부드러워져서 치아 사이에 맞지 않거나 닦이지 않을 때까지 2~3회 사용하실 수 있습니다. 교체용은 따로 구입하실 수 있습니다.

**오랄-비® 프로페셔널 케어™ 8500 DLX** 교체용 칫솔모는 오랄-비 제품을 판매하는 곳에서 구입하실 수 있습니다.

#### 사용후 관리방법

- 칫솔질 후, 작동 스위치를 켜 상태로 흐르는 물에 칫솔모와 부속품을 깨끗이 닦으십시오.
- 작동 스위치를 끄고, 칫솔모와 부속품을 전동칫솔 손잡이에서 분리하십시오. 칫솔모와 부속품을 조립하시기 전에 흐르는 물에 각각 깨끗이 헹구신 후, 물기를 말리십시오. 충전기에 전동칫솔 손잡이를 올려 놓으십시오.
- 가끔씩 충전기와 칫솔모 보관함은 젖은 헹겂으로 닦아 내십시오.
- 칫솔모 보관함은 따로 분리하여 청소할 수 있습니다.





# 오랄-비® 프로페셔널 케어™ 옥시젯®

## 구강세정기 사용방법

최초 사용 전에 물탱크(15)에 물을 가득 채우고 그 물이 구강세정기 손잡이(14)를 통해서 완전히 흘러내리게 하십시오.

1. 구강세정기 분사노즐(8)한개를 세정기 손잡이에 꼭 끼우십시오. 물탱크에 물을 채우십시오. 필요하다면 별도의 세정액을 첨가하실 수 있습니다.
2. 작동스위치(11)를 눌러 구강세정기를 작동시키십시오  
이 때, 세정기 손잡이의 스위치는 아래로(=물 잠금) 밀어 물이 분출되지 않도록 하십시오.
3. 수압조절 다이얼(12)을 돌려 수압을 선택하십시오  
(1 = 매우 약함, 5 = 매우 강함). 구강세정기를 처음 사용하실 때에는 1단계에서 시작하시는 것이 좋습니다. 특히, 잇몸에 출혈이 있거나, 어린이가 사용할 경우에는 1단계에서 시작하십시오.
4. 물이 흘러 내릴 수 있도록 세면기 위에 몸을 구부린 후 노즐을 잇몸과 치아에 위치 시키십시오. 손잡이 작동스위치(13)를 올려 물이 분사되게 하십시오. 입을 약간 벌려 물이 세면기 위로 흘러내릴 수 있도록 하십시오.

구강세정기는 제트스위치(9)를 올리거나 내려서 두 가지의 타입의 분사기능을 선택할 수 있습니다. 이 때, 세정기 손잡이 작동스위치(13)를 내려 작동을 중지시킨 후 분사기능을 선택하십시오

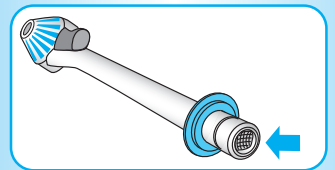
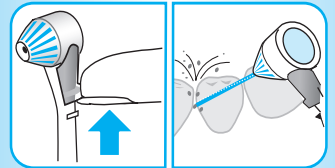
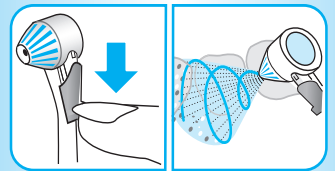
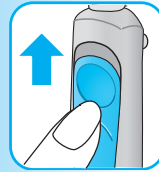
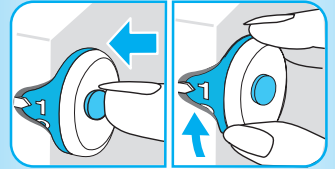
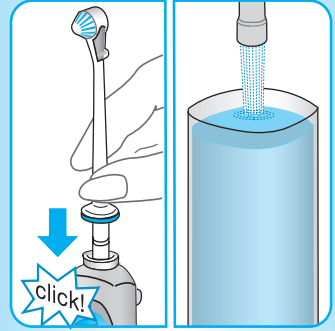
회전분사 : 일반적인 세정과 잇몸 마사지기능(제트 스위치 위치 : 하단).  
회전 분사되는 물과 미세공기방울이 깊숙한 곳까지 침투할 수 있도록 설계되어 있습니다.

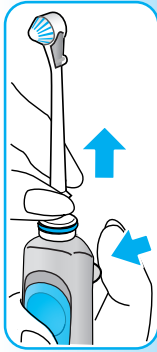
집중분사 : 특정 부분의 집중적인 세척기능(제트 스위치 위치 : 상단).

최대사용 시간 : 15분

최대 사용후 약 2시간정도는 작동을 삼가해 주십시오.

제트 스위치 기능을 위해 미세한 체가 분사 노즐의 하단에 있습니다.  
수압이 줄어들면 체에 침전물이 끼어 있는지 확인하시고 평평한 곳에서 가볍게 두드려 제거해 주시기 바랍니다.





## 사용 후 보관방법

물탱크의 남아있는 물에서 박테리아가 번식할 수 있으므로 사용 후엔 반드시 물탱크를 비워주시기 바랍니다. 치과 전문가가 클로렉시딘 용액의 사용을 권장할 경우, 용액 사용 후 물로 구강 세정기를 세척하셔서 일체의 침전물이 생기지 않도록 관리하기 바랍니다.

물탱크와 세정기의 세척 후 작동스위치를 눌러 세정기를 끄십시오. 세정기를 끄지 않았더라도 10분이 경과하면 자동으로 꺼집니다. 이 경우 다시 작동을 하기 위해서는 작동스위치를 두 번 눌러 작동시켜 주십시오.

분사노즐 분리버튼(10)을 눌러 분사노즐을 분리시켜 주십시오. 노즐은 노즐 보관함에 보관하십시오. 세정기 손잡이는 닦아 물기가 없는 상태로 본체에 꽂아 보관하십시오.

## 청소

정기적으로 욱시젯 세정기를 젖은 헝겊으로 닦아 주십시오. 물탱크와 노즐 보관함은 분리하여 식기 세척기에서 세척하실 수 있습니다.

본 사용설명서는 사전예고 없이 변경될 수 있습니다.

본 제품은 EMC지침 89/336 EEC과 저전압 규정 73/23 EEC를 준수하고 있습니다.



이 제품은 충전지가 포함되어 있습니다. 이 제품을 폐기 처리할 경우 환경 보존을 위해 생활 쓰레기로 분류하지 마십시오. 다 쓴 충전지는 가까운 서비스센터로 가져가시거나 환경 보호법에 의거하여 승인된 재활용 또는 폐기장소에 버리십시오.



## 품질보증

- 본 제품은 구입일로부터 1년간 품질을 보증합니다.
- 1년간의 품질 보증기간 동안 제품 자체나 생산과정에서 비롯된 불량품은 상태에 따라 무료보수 또는 교환해 드립니다.
- 보증기간 내이라도 소비자의 귀책사유에 의한 파손(전압을 잘못 사용한 경우, 부적절한 전원 플러그에 연결한 경우, 사용 중 파손 등), 정상적인 마모, 사용에 지장이 없는 경미한 결함 등은 무상수리 또는 교환이 적용되지 않습니다.
- 대우일렉서비스 센터가 아닌 다른 곳에서 수리를 하였거나 오랄-비 정품이 아닌 부품을 사용하였을 경우에는 품질보증대상에서 제외됩니다. 그리고 본 제품의 구입일자가 판매점에 의해 혹은 구입시의 영수증에 의해 확인되어야만 정상적인 품질 보증품으로 인정됩니다. (구입시 영수증을 잘 보관하시어 애프터 서비스 시 불이익이 없도록 하십시오.)

오랄-비 전동칫솔은 재정경제부 고시 소비자 피해 보상 규정에 의거하여 보상 또는 교환 받으실 수 있습니다.

**애프터 서비스 : 1588-1588**

**가까운 대우일렉서비스 센터에서 A/S를 받으실 수 있습니다.**

**오랄-비 제품 : 전국 유명 백화점 가전매장 및 전자상가에서 구입할 수 있습니다.**

[www.oralb.com](http://www.oralb.com) 또는 [www.oral-b.co.kr](http://www.oral-b.co.kr) 참조.

품질보증서		
본 제품은 철저한 품질관리와 감사를 거쳐서 제조·수입된 제품입니다. 아래 기재된 내용으로 품질을 보증합니다.		
제 품 명	모 델 명	
구 입 일	보 증 기 간	구입일로부터 1년
고	판	
객	매	
	점	
<b>한국 파인저 판매 (유)</b> 서울시 강남구 도곡동 448-2 전화 080-800-0000(주선자유당)		

The **Oral-B® ProfessionalCare™ 8500 DLX OxyJet® Center** is a dentist-inspired oral care system for cleaning, maintaining health teeth and gums, whitening and freshening.

The **Oral-B® ProfessionalCare™ 8500 DLX** toothbrush delivers outstanding performance:

- Unique 3D action for ultimate cleaning: 40.000 in-and-out pulsations gently loosen plaque, 8.800 side-to-side oscillations sweep plaque away
- Compact cup shaped brushhead: Surrounds each tooth to clean completely between and behind teeth
- Innovative accessories and brushheads to clean and polish teeth as well as freshen your tongue and mouth
- Customised Speed Control which offers a broad variety of speed levels to meet your individual brushing needs
- Premium handle design and ergonomics for greater comfort and control

The **Oral-B® ProfessionalCare™ OxyJet®** irrigator mixes air into water in the form of micro-bubbles. These micro-bubbles in the water stream attack plaque bacteria. At the same time, the irrigator removes remaining food particles from between your teeth and massages your gums. Always use the irrigator after brushing your teeth.

Please read the use instructions carefully before first use.

### **Important**

- The appliance must be mounted in a way that it cannot fall into water. The plug should always be accessible.
- Periodically check the cord for damage. A damaged or non-functioning appliance shall no longer be used. Take it to an Oral-B Braun Service Centre.
- This product is not intended for use by children under age three.
- If the product is dropped, the brushhead should be replaced before the next use even if no damage is visible.

## **Description**

---

### Toothbrush

- ① Charger base
- ② Charge indicator
- ③ Toothbrush handle (rechargeable)
- ④ On/off switch
- ⑤ Brushhead (see «Brushheads and accessories»)
- ⑥ Brushhead compartment

### Irrigator

- ⑦ Jet compartment
- ⑧ Irrigator jet
- ⑨ Jet switch
- ⑩ Jet release button
- ⑪ On/off switch
- ⑫ Water pressure control dial
- ⑬ Handle switch (water stop and go)
- ⑭ Irrigator handle
- ⑮ Water container (600 ml)
- ⑯ Cord storage

## Specifications

Power supply: see bottom of housing

Power intake: 24 W

## Using your Oral-B® ProfessionalCare™ 8500 DLX toothbrush

### Connecting and charging

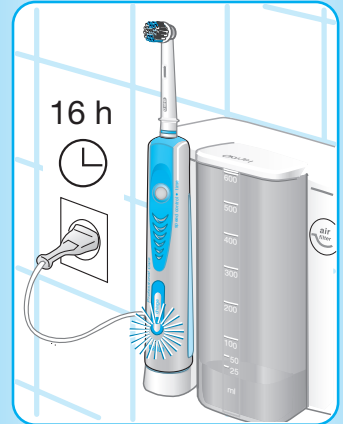
Your toothbrush has a waterproof handle, is electrically safe and can be used in the bathroom without hesitation.

- Plug the appliance into an electrical outlet and place the toothbrush handle ③ on the charger base ①.
- The blue charge indicator ② flashes while the handle is being charged. If you then use your brush and place it back on the charger, the charging light will again flash to let you know it is charging.
- When the handle is fully charged, the charge indicator shines continuously. A full charge takes at least 16 hours and enables up to two weeks of regular brushing.
- When the rechargeable battery is running low, your toothbrush will slow down, then stop.
- For everyday use, the toothbrush handle can be stored on the charger base to maintain it at full power. Overcharging is impossible.
- To maintain the maximum capacity of the rechargeable battery, refrain from placing the handle on the charger base and fully discharge it through regular use at least every 6 months.

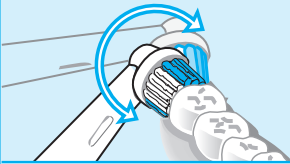
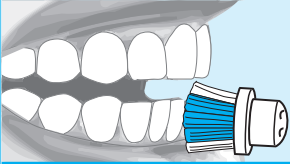
### Customised Speed Control

Oral-B® ProfessionalCare™ 8500 DLX offers a variable range of speeds to best meet your individual needs. High speed is ideal for tooth and gumline cleaning. For cleaning sensitive teeth and gum tissue as well as precision use of the accessories, we recommend using a lower speed.

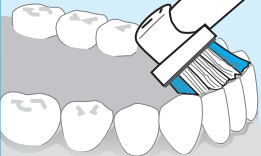
- Press the on/off button once to operate at maximum speed.
- Continue to hold the on/off button to move from the highest speed to the Customised Speed Control mode.
- As long as you keep the on/off button pressed, the handle will continuously run through all speed levels.
- Release the on/off button to brush at your preferred speed level.
- Push the on/off button once more to turn the toothbrush off.
- If you then turn it on again you will automatically come back to the maximum speed level.



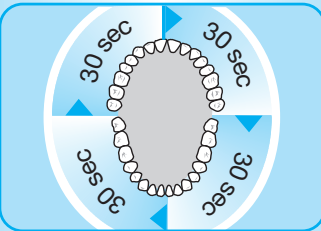
outsides



insides



tops



### Brushing technique

- Attach one of the brushheads ⑤ to the handle. They can be used with any kind of toothpaste.
- To avoid splashing, guide the brushhead to your teeth before switching the appliance on.
- Guide the brushhead slowly from tooth to tooth.
- Hold the brushhead in place for a few seconds before moving on to the next tooth.
- Brush the gums as well as the teeth, first the outsides, then the insides, finally the chewing surfaces.
- Do not press too hard or scrub, simply let the brush do all the work.

### Pressure Sensor

For optimal brushing results **Oral-B® ProfessionalCare™ 8500 DLX** has a pressure control feature to ensure that the right degree of pressure is applied. This helps protect your gums from excessive brushing and makes your toothbrush easy to operate. If too much pressure is applied, the oscillating movement of the brushhead will continue but the pulsation will stop. In addition to feeling it, you can also hear the difference.

### Professional Timer

A short stuttering sound at 30-second intervals, which you can hear and feel, reminds you to brush the four quadrants of your mouth equally for a better overall clean.

### 2-Minute Timer

A long stuttering sound indicates when the dentist recommended 2-minute brushing time has been reached.

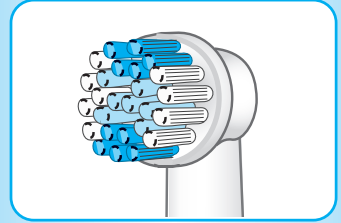
During the first few days of using the toothbrush, your gums may bleed slightly. In general, bleeding should stop after a few days. Should it persist after 2 weeks, please consult your dentist or hygienist.

## Brushheads and accessories

The **Oral-B® ProfessionalCare™ 8500 DLX** offers you a variety of brushheads and accessories to meet your individual needs. They are all designed for daily use:

### I FlexiSoft® brushhead

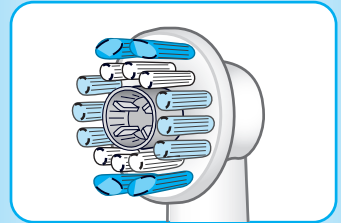
The FlexiSoft® brushhead features our outstanding oscillating-pulsating action to effectively clean your teeth, clean along the gumline and in hard-to-reach areas such as behind teeth. The green FlexiSoft® bristles bend, enabling both gentle brushing and deeper reach of the blue Interdental Tips between teeth.



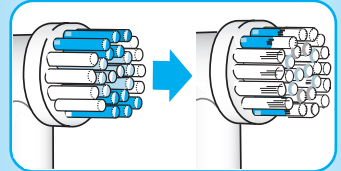
### II ProBright™ brushhead

The ProBright™ brushhead is specifically designed to polish and naturally whiten your teeth by removing coffee, tea and tobacco stains. We do not recommend using the ProBright™ brushhead with braces.

Apply the same brushing technique as described in the section «Brushing technique» for both brushheads.



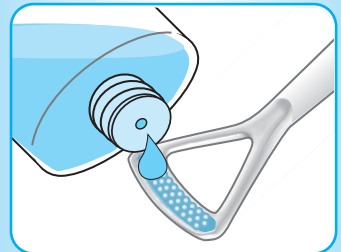
Both brushheads feature blue INDICATOR® bristles to help you monitor brushhead replacement need. With thorough brushing, twice a day for two minutes, the blue colour will fade halfway within 3 months, signaling it is time to change the brushhead.



### III Tongue Freshener

The Tongue Freshener freshens breath by removing odour-causing bacteria from the tongue. It can be used everyday – before or after brushing. You can also use mouthwash with the Tongue Freshener.

Attach it to the handle, turn the appliance on and drag it across the tongue from back to front. We recommend a low speed setting for enhanced control during use. Rinse after use. Replace the Tongue Freshener when materials become worn.



#### IV Interdental Cleaner

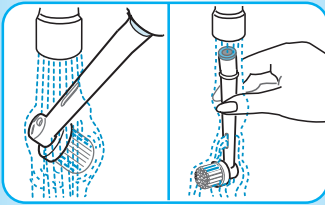
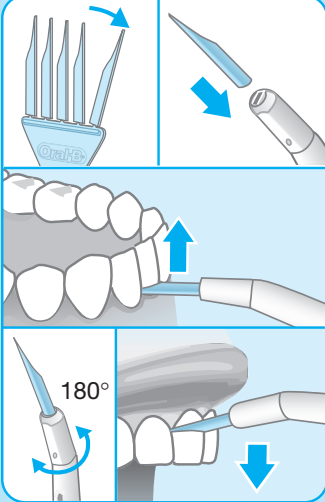
The Interdental Cleaner effectively cleans between the teeth and helps improve your gum health. It should be used before brushing.

Break one pick cleaner off the base and insert it into the slot in the neck of the white pick holder. Then attach the Interdental Cleaner to the handle. Depending on which part of your mouth you are cleaning, the pick holder should be adjusted by turning it, so that the blunt side always faces your gums. Turn the appliance on and guide the cleaner between your teeth and clean systematically from space to space. We recommend a low speed setting for enhanced control during use. A pick cleaner can be used approximately two to three times until it becomes too soft to effectively fit and clean between the teeth. Replacement cleaners are available separately.

**Oral-B® ProfessionalCare™ 8500 DLX** replacement brushheads and accessories are available in stores that sell Oral-B products.

#### After use

- Rinse your brushhead or accessory thoroughly under running water for several seconds with the handle switched on.
- Switch off the handle and remove the brushhead or accessory from the handle. Clean all parts separately under running water, then wipe them dry before you reassemble the brush and put the handle on the charger base.





## Using your Oral-B® ProfessionalCare™ OxyJet® irrigator

Before using for the first time, fill the water container ⑮ and allow the water to run through completely by holding the irrigator handle ⑯ over a washbasin.

1. Attach one of the irrigator jets ⑰ to the handle until it locks into place. Fill the water container with water and add mouthwash, if desired.
2. Turn on the irrigator by pressing the on/off switch ⑱. (When doing so, the handle switch ⑲ should be in the lower position = water stop).
3. Select the water pressure with the pressure control dial ⑳ (1 = gentle, 5 = strong). We recommend that you start with setting 1, especially if your gums tend to bleed or if children are using the irrigator.
4. Bend over a washbasin and guide the jet to your teeth and gums. Slide the handle switch ㉑ up to start the water stream. Keep your mouth slightly open to allow the water to run into the washbasin.

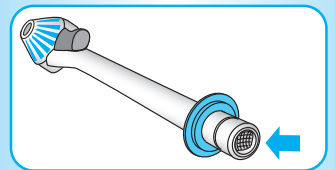
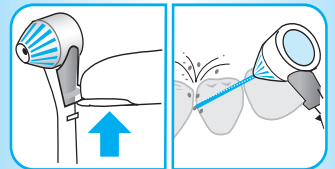
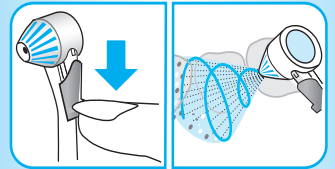
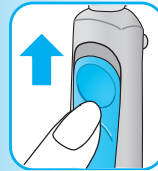
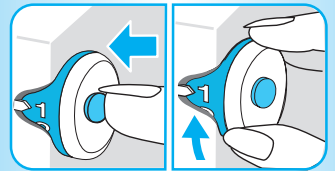
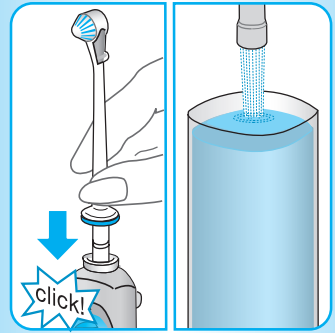
You can choose between two different jet functions by sliding the jet switch ㉒ down or up (before doing so, turn off the water stream by sliding the handle switch ㉑ down):

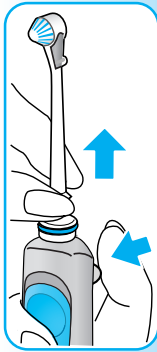
**Rotating stream:** for general cleaning and gum massage (jet switch in lower position). The rotation of the water stream and its micro-bubbles is designed for easy penetration.

**Mono stream:** straight water stream for site-specific cleaning (jet switch in upper position).

Max. operating time: 15 minutes  
Cooling off time: 2 hours

To ensure the jet functions, a small sieve is incorporated in the lower end of the shaft. Should you notice a reduced water pressure, check the sieve for any deposits and remove them, e.g. by carefully tapping the shaft on a flat surface.





### After use

Always empty the water container entirely to prevent bacteria from collecting in the standing water. If your dentist has recommended the use of a chlorhexidine solution with your irrigator, allow some water to run through the irrigator after use to prevent any deposit build-up.

Press the on/off switch to turn off the irrigator. It will automatically turn off after 10 minutes if you forget to turn it off manually. In this case, to turn it on again, you have to press the on/off switch twice.

To take off the irrigator jet, press the jet release button <sup>®</sup>. The jets can be stored in the jet compartment. Wipe the handle dry and place it back onto its base.

### Cleaning

Regularly clean the housing with a damp cloth. The water container and the jet compartment are removable and dishwasher-safe.

Subject to change without notice.

This product conforms to the European Directives EMC 89/336/EEC and Low Voltage 73/23/EEC.



This product contains rechargeable batteries. In the interest of protecting the environment, please do not dispose of the product in the household waste at the end of its useful life. Disposal can take place at an Oral-B Braun Service Centre or at appropriate collection points provided in your country.



### Guarantee

We grant 1 year guarantee on the product commencing on the date of purchase. Within the guarantee period we will eliminate, free of charge, any defects in the appliance resulting from faults in materials or workmanship, either by repairing or replacing the complete appliance as we may choose.

This guarantee extends to every country where this appliance is supplied by Braun or its appointed distributor.

This guarantee does not cover: damage due to improper use, normal wear or use, especially regarding the brushheads, as well as defects that have a negligible effect on the value or operation of the appliance. The guarantee becomes void if repairs are undertaken by unauthorised persons and if original Braun parts are not used.

To obtain service within the guarantee period, hand in or send the complete appliance with your sales receipt to an authorised Oral-B Braun Customer Service Centre.